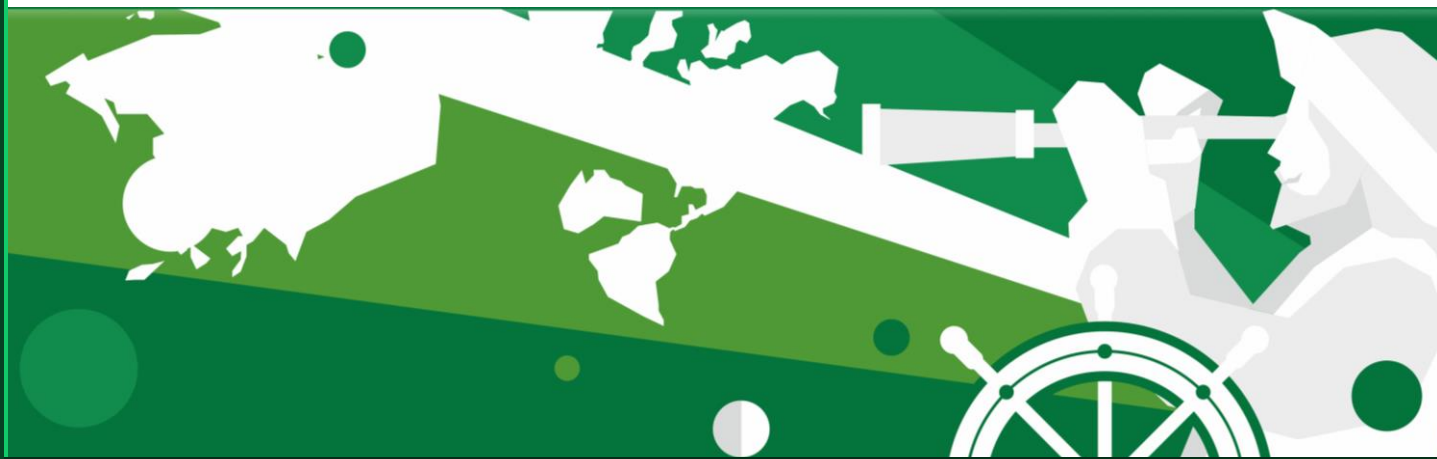




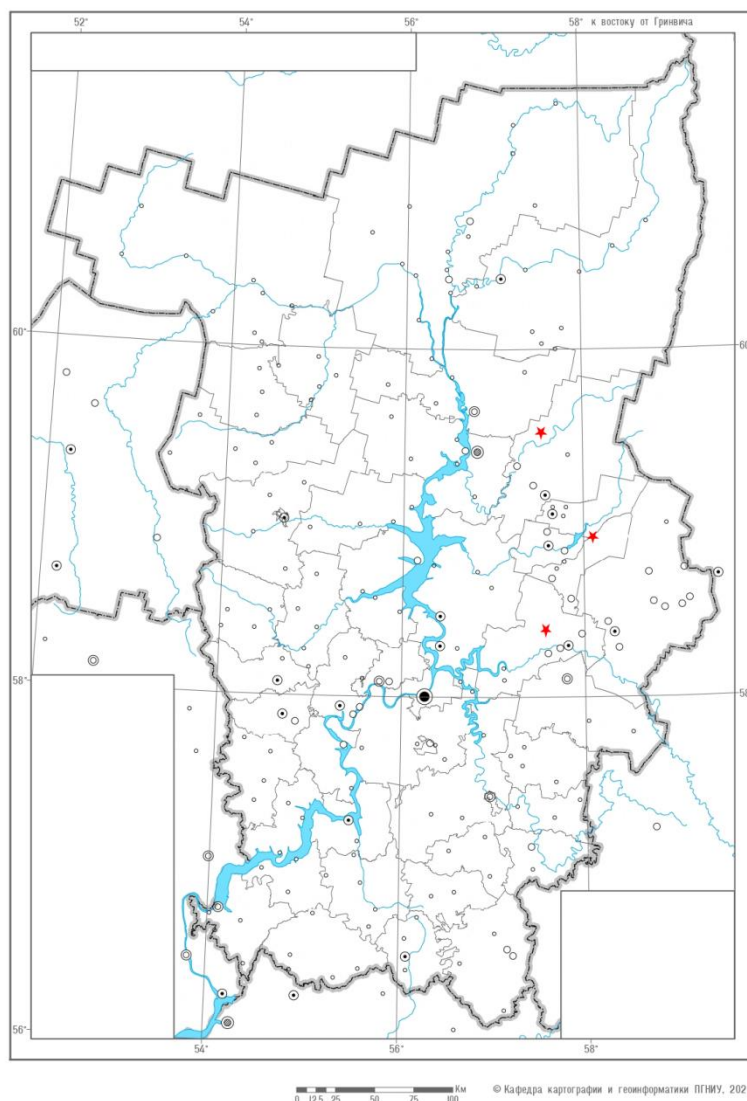
## **ИНТЕРЕСНЫЕ ЗАДАНИЯ ПО ГЕОГРАФИИ**

НАПРАВЛЕНИЕ «ЭКОЛОГИЯ И ПРИРОДОПОЛЬЗОВАНИЕ»

**ОТВЕТЫ**



## ЗАДАНИЕ 1



Или любое другое расположение, подходящее под условия.

## ЗАДАНИЕ 2

Муниципальный центр, по направлению к которому будут перемещаться воздушные массы с выбросами – г. Кудымкар. Исходя из климатической карты и розы ветров, преобладающие в зимнее время южные ветра будут переносить выбросы на север к Кудымкару. В летнее время помимо южных ветров, характерных для этого города, в рассматриваемой части региона преобладают северо-западные ветра, которые делают возможным перемещение выбросов в сторону г. Верецагино и с. Карагай.

## ЗАДАНИЕ 3

Наиболее распространены в Пермском крае дерново-подзолистые, преимущественно глубокоподзолистые (например, Добрянский, Верецагиснский Соликамский районы); дерново-подзолистые, преимущественно неглубокоподзолистые (например, Осинский, Бардымский, Лысьвенский районы); подзолистые, преимущественно

глубокоподзолистые (например, Александровский, Косинский, Кочевский районы); подзолы иллювиально-железистые и иллювиально-гумусовые без разделения (подзолы иллювиально-мало и многогумусовые) (например, Чердынский, Косинский, соликамский районы).

#### **ЗАДАНИЕ 4**

Черноземы оподзоленные – Ординский и Суксунский районы; светло-серые лесные – Ординский, Суксунский, Кунгурский, Березовский, Уинский районы; серые лесные – Куединский, Чернушинский, Октябрьский районы; темно-серые лесные – Октябрьский, Суксунский, Ординский, Уинский районы.

#### **ЗАДАНИЕ 5**

Река Тулва, река Кама (ниже водохранилища), Камское водохранилище, река Кама (выше водохранилища), река Вишера, река Колва, река Вишерка, озеро Чусовское, река Березовка.

#### **ЗАДАНИЕ 6**

Относительно марта возможно рассматривать направление преобладающих ветров в январе. Таким образом, облако после взрывов могло переместиться на северо-восток, в направлении Республики Коми.

#### **ЗАДАНИЕ 7**

На участке Коса – Чердынь встречаются такие типы растительных сообществ: сельскохозяйственные земли на месте южнотаежных лесов (); кассандрово-морозково-сфагновые таежные болота (кассандра, морошка, сфагновый мох, багульник, сосна); сосновые с березой кустарничковые долгомошные и сфагновые леса (сосна, береза, черника, брусника, мох сфанум, зеленые мхи); березово-сосновые с карликовой березкой кустарничково-осоково-сфагновые мозаичные болота (береза, сосна, карликовая береза, осоки, клюква, мирт болотный, багульник, пушица); еловые кустарничково-травяные сфагновые и долгомошные леса (ель, береза, рябина, черника, кислица, осоки, зеленые мхи, мох сфагнум); березовые кустарничково-травяные зеленомошные и долгомошно-сфагновые леса (береза, ива, сосна, ель, рябина, хвощ лесной, кочедыжник женский); вычегодские еловые зеленомошно-кустарничковые с мелкотравьем леса (ель, пихта, береза, брусника, черника, кислица, сныть, зеленые мхи); ивняки – заболоченные леса (согры) – темнохвойные леса – пойменные луга (1- ива, береза, таволга вязолистная, крапива двудомная; 2 – ель, береза, вахта трехлистная, тростник, осоки, мох сфагнум; 3 – ель, пихта, черника, береза, хвощ лесной, кислица, майник двулистный, копытень европейский; пойменные луга – подорожники, одуванчик, герань полевая, полынь, малина, иван-чай, крапива двудомная, земляника, свербига, щавель конский).

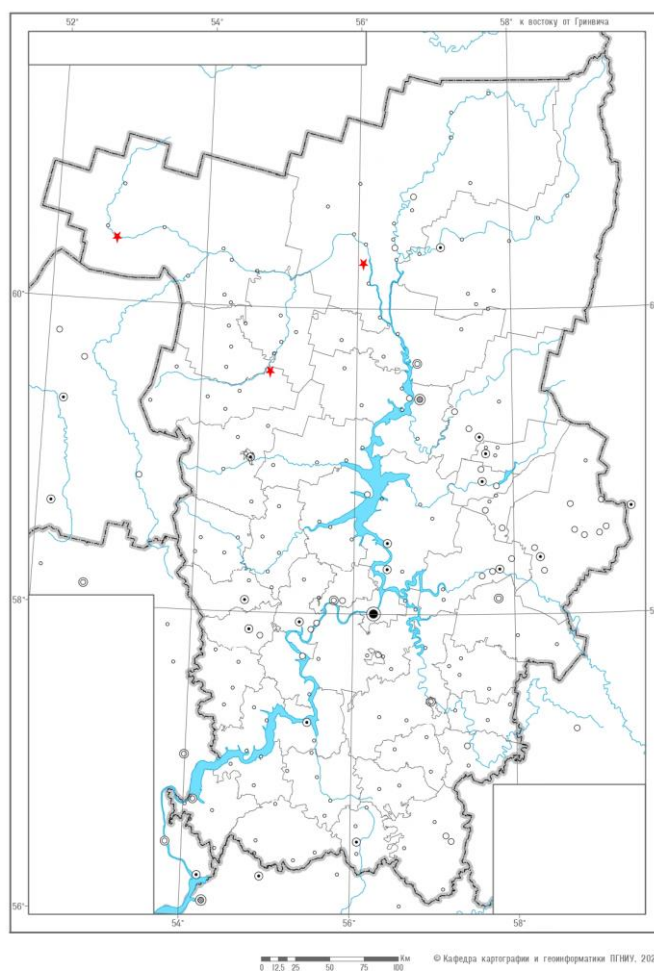
### ЗАДАНИЕ 8

Площадь Пермского края – 160 236 км<sup>2</sup>. Исходя из информации, сопровождающей почвенную карту, черноземы оподзоленные занимают 0,4% территории края, то есть  $160\,236 \cdot 0,004 = 640,944$  км<sup>2</sup> или  $640,9404 \cdot 100 = 64\,094,4$  га, урожай пшеницы на черноземе составит  $20,9 \cdot 64\,094,04 = 1\,339\,572,96$  ц  $\approx 133\,957,3$  т. Серые лесные почвы занимают 0,1% территории края, то есть  $160\,236 \cdot 0,001 = 160,236$  км<sup>2</sup> или  $160,236 \cdot 100 = 16\,023,6$  га, урожай пшеницы на серых лесных почвах составит  $20,9 \cdot 160,236 = 334\,893,24$  ц  $\approx 33\,489,3$  т. Светло-серые лесные почвы занимают 2,5% территории, то есть  $160\,236 \cdot 0,025 = 4\,005,9$  км<sup>2</sup>  $4\,005,9 \cdot 100 = 400\,590$  га, урожай пшеницы на светло-серых лесных почвах составит  $20,9 \cdot 400\,590 = 8\,372\,331$  ц  $\approx 837\,233,1$  т. Темно-серые лесные почвы занимают 0,5% территории края, то есть  $160\,236 \cdot 0,005 = 801,18$  км<sup>2</sup> или  $801,18 \cdot 100 = 80\,118$  га, урожай пшеницы на темно-серых лесных почвах составит  $20,9 \cdot 80\,118 = 16\,744,662$  ц  $\approx 1\,674,5$  т.

### ЗАДАНИЕ 9

Массив на левом берегу Камского водохранилища расположен ближе всего к растениеводческим районам Пермского края.

### ЗАДАНИЕ 10



Или любое другое расположение, подходящее под условия.